

УДК 595.78

DOI 10.18413/2658-3453-2019-1-1-31-34

***DEPRESSARIA LONGIPENNELLA* LVOVSKY 1981 (LEPIDOPTERA,  
DEPRESSARIIDAE) – МАЛОИЗВЕСТНЫЙ ВИД ПЛОСКИХ МОЛЕЙ, НОВЫЙ  
ДЛЯ ФАУНЫ РЕСПУБЛИКИ КЫРГЫЗСТАН**

***DEPRESSARIA LONGIPENNELLA* LVOVSKY 1981 (LEPIDOPTERA,  
DEPRESSARIIDAE) – A LITTLE KNOWN SPECIES, NEW TO THE FAUNA  
OF KYRGYZSTAN**

**С.К. Корб****S.K. Korb**

Русское энтомологическое общество, Нижегородское отделение, Россия, 603009,  
г. Нижний Новгород, а/я 97  
Russian Entomological Society, Nizhny Novgorod Branch, P.O. Box 97, Nizhny Novgorod, 603009,  
Russia  
E-mail: stanislavkorb@list.ru

**Аннотация**

С территории Киргизии впервые указывается малоизвестный вид плоских молей *Depressaria longipennella* Lvovsky 1981. Описываются его внешнее строение, морфология гениталий, особенности биологии и распространение.

**Abstract**

For the first time from Kyrgyzstan recorded a little known species *Depressaria longipennella* Lvovsky 1981. Its redescription (including male genitalia), ecology and distribution are given.

**Ключевые слова:** Depressariidae, Киргизия, фауна, новый вид.

**Keywords:** Depressariidae, Kyrgyzstan, fauna, new species.

**Введение**

*Depressaria longipennella* Lvovsky 1981 была описана из «Туркменская ССР, заповедник Бадхыз», и в настоящее время известна с территорий «Юго-восточная Туркмения, восточный Узбекистан, Юго-Восточный Казахстан» [Львовский, 2004: 207]. Данный вид является одним из самых крупных представителей семейства плоских молей на территории Палеарктики и самым крупным его представителем в Средней Азии. Биология вида практически неизвестна (известно лишь, что бабочки летают поздней осенью и, после зимовки – ранней весной (Львовский, 2004)); о его распространении сведений также немного [Львовский, 1981, 2004] – собственно, эти сведения в ревизии рода [Львовский, 2004] сформированы по этикеткам типовой серии (голотип самец из Бадхызского заповедника (Туркмения), паратипы самец из ущ. Глубокая щель в окрестностях г. Алматы (Казахстан) и самец из окрестностей Ташкента (Узбекистан)). Кроме указанных в типовой серии, других экземпляров *D. longipennella* до настоящего времени известно не было.

В 2014 г. данный вид был впервые собран на территории Республики Кыргызстан (окрестности г. Бишкек); в 2017 г. он был собран там же вторично. В настоящем сообщении докладываем об этой находке.

**Материал и методы исследования**

Материал: 4 ♂, 22.03.2014, Киргизия, окр. г. Бишкек близ пос. Беш-Кунгей, 1200 м, leg. С.К. Корб; 2 ♂, 16.10.2017, там же, leg. С.К. Корб.

Вид собирался на свет УФ-лампы ранней весной (конец марта) и поздней осенью (середина октября) в низкогорном ущелье (высота 1200–1300 м) с зарослями кустарников (шиповник, спирея) и отдельно стоящими деревьями (яблоня) (рис. 1). Активность бабочек наблюдалась с 20.30 до 22.00 час., после чего их лет прекращался.



Рис. 1. Место сбора *Depressaria longipennella* Lvovsky, 1981 в 2017 г. – окр. г. Бишкек близ пос. Беш-Кунгей (Киргизия)

Fig. 1. Collection place of *Depressaria longipennella* Lvovsky, 1981 in 2017 – a neighborhood of Bishkek near village Besh-Kungey (Kyrgyzstan)

### Результаты исследования и их обсуждение

#### *Depressaria longipennella* Lvovsky 1981

Переописание (рис. 2). Размах крыльев 1.8 см, переднее крыло однотонное, коричневое; заднее крыло однотонное, светло-серое; бахромка на обоих крыльях коричневая. Крыловой рисунок выражен слабо, только на переднем крыле, и представлен несколькими плохо заметными продольными темно-коричневыми штрихами в срединной и костальной частях крыла. Тело одного цвета с передними крыльями, сажки светлее (светло-коричневые). Пальпы заостренные. Антенны длинные, длиннее половины крыла, одного цвета с телом. Глаза темные (почти черные), голые.

Гениталии самца (см. рис. 2). Винкулум ровный, без выступов или выемок. Форма саккуса варьирует от удлинненно-трапециевидной до полукруглой, размеры саккуса также немного варьируют. Транстилла и гнатос сильно склеротизированы, хорошо выделяются на фоне менее склеротизированных гениталий. Гнатос в сечении округлый, имеет удлинненно-овальную форму с заостренной вершиной, поверхность гнатоса неровная, покрыта многочисленными мелкими заостренными щетинками, расположенными правильными концентрическими рядами. Соции тонкие, в первой трети слегка изогнуты. Юкта плоская, кожистая, удлинненно-трапециевидной формы. Вальва широкопрямоугольная, в вершинной части разделена глубокой плавной выемкой на две части, верхняя из которых тоньше нижней. Как вентральный, так и дорсальный края вальвы с отчетливо видными выпуклостями. Эдегус по длине примерно равен вальве,

примерно одинаковой ширины по всей длине, слегка изогнут ближе к центральной части. Корнугусы длинные, не менее половины длины эдеагуса, в числе двух.

Географическое распространение и вертикальное распределение. Распространение вида включает 4 достоверных локалитета: Бадхызский заповедник, окр. г. Ташкент, окр. г. Бишкек, окр. г. Алматы. Первые два местонахождения находятся на высотах 400–500 м в пустынях, вторые два местонахождения – в низкогорьях на высотах 1200–1300 м. Таким образом, вертикальная зона обитания данного вида: 400–1300 м. С учетом того, что известные местонахождения *D. longipennella* располагаются почти по прямой линии, можно предположить, что его ареал включает пустыни Южной Туркмении и Северного Афганистана, Южного и Юго-Западного Узбекистана, а также пустынные предгорья Северного Кыргызстана и Южного Казахстана.

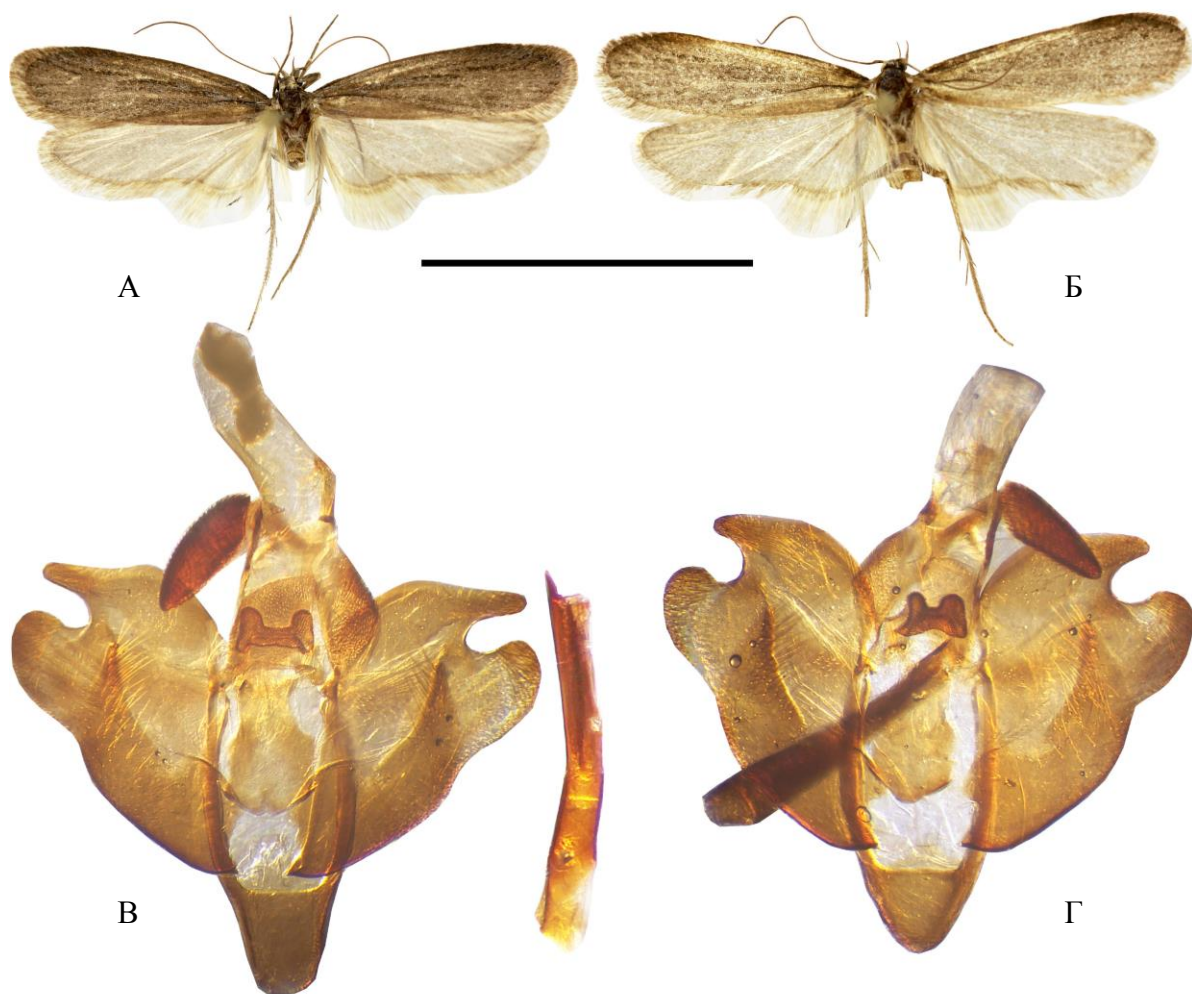


Рис. 2. *Depressaria longipennella* Lvovsky, 1981 из окр. г. Бишкек близ пос. Беш-Кунгей (Киргизия): А, Б – имаго (2 ♂), вид сверху; В, Г – гениталии самца (фронтальная проекция); масштабная линейка – 1 см

Fig. 2. *Depressaria longipennella* Lvovsky, 1981 from a neighborhood of Bishkek near village Besh-Kungey (Kyrgyzstan): A, B – imago (2 ♂), top view; C, D – male genitalia (frontal projection); scale bar – 1 cm

#### Благодарность

Автор сердечно признателен А.Л. Львовскому (Зоологический институт РАН, г. С.-Петербург) за определение материала.

**Список литературы**  
**References**

1. Львовский А.Л. 1981. Новые виды ширококрылых молей рода *Depressaria* Hw. (Lepidoptera, Oecophoridae) фауны СССР. Труды Зоологического института АН СССР, 103: 73–83.  
L'vovskiy A.L. 1981. New species of wide-winged moths of the genus *Depressaria* Hw. (Lepidoptera, Oecophoridae) of the USSR fauna. *Trudy Zoologicheskogo instituta AN SSSR [Proceedings of the Zoological Institute of the Academy of Sciences of the USSR]*, 103: 73–83.
2. Львовский А.Л. 2004. Обзор плоских молей рода *Depressaria* Haworth, 1811 (Lepidoptera, Depressariidae) фауны России и сопредельных стран. II. *Энтомологическое обозрение*, 83: 190–213.  
L'vovskiy A.L. 2004. Review of flat moles of the genus *Depressaria* Haworth, 1811 (Lepidoptera, Depressariidae) of the fauna of Russia and adjacent countries. II. *Entomological Review*, 83: 190–213.

*Поступила в редакцию 16.01.2019 г.*